

EXPOSITION

COULEURS EN ACTE

Du 16 février au 14 avril 2018

.....

Anja Hagemann, peinture contemporaine

EXPOSITION COULEURS EN ACTE

.....
Anja Hagemann, peinture contemporaine

Née en 1976 à Hambourg (Allemagne), Anja Hagemann est venue s'installer à Paris en 1996. Elle y a poursuivi un double cursus universitaire, d'une part à l'École nationale supérieure des beaux-arts de Paris, et d'autre part en Lettres modernes à la Sorbonne. En 2010, elle soutient un Doctorat (mention très honorable ; prix de la meilleure thèse de l'Université d'Hambourg) sur les interactions entre le texte et l'image dans « le livre de dialogue » en France et en Allemagne, de 1980 à 2004. Durant ses études, elle fréquente les ateliers de Vincent Bioulès et François Boisrond et passe quelques mois en Italie à l'Accademia di Belle Arti di Brera à Milan, dans l'atelier du peintre Luciano Fabro. Passionnée par la peinture, elle commence à exposer en 2003 à la Galerie Étienne de Causans, rue de Seine (Paris). Désormais, elle n'a de cesse de montrer l'évolution de son travail dans plusieurs lieux dédiés à l'art contemporain, comme par exemple au Carrousel du Louvre, lors du Salon de la femme (2006), à la Loft-Gallery à Bruxelles (2008) et à la Galerie Évelyne Heno à Paris (2012).



CETTE EXPOSITION RETRACE LES DIFFÉRENTES PÉRIODES DE SON TRAVAIL :

- Dans un premier temps, il s'agit essentiellement de travaux fondés sur des collages, à partir d'éléments divers (bouts de papier ou de tissus, journaux, fragments de poèmes, éléments naturels, etc).
- Ensuite, viennent des toiles où le collage est peu à peu abandonné au profit d'une concentration intense sur les couleurs, leur mise en mouvement, leur répartition dynamique sur la surface de la toile.
- Dans la dernière période, tout en poursuivant son travail de coloriste, Anja Hagemann s'achemine vers une exploration des lignes de forces, ce qui confère à ses toiles une énergie puissante où les couleurs deviennent des personnages quasi-théâtraux.
- Dans la cafétéria sont également exposés les travaux de ses élèves des lycées René Auffray à Clichy et Suzanne Valadon à Paris, dans le cadre des ateliers d'arts plastiques qu'elle y anime.

PREMIÈRE PÉRIODE : BRIBES DE MÉMOIRE, LUMIÈRE ET TRANSPARENCES

1. BRIBES DE MÉMOIRE

Dans cette première salle, on peut voir les toiles qui ont été peintes juste après sa formation aux beaux-arts. Anja Hagemann commence son travail en explorant les possibilités du collage : couleurs vives, bribes du quotidien (petits bouts d'objets récupérés çà et là, tissus, papiers, etc.). Il s'agit de reconstruire une vie, une histoire, à l'instar de la mémoire du rêve qui compose et recompose à partir d'éléments de perception empruntés au monde de la veille. C'est une exploration analogue à la démarche des Surréalistes.

L'écriture automatique, laissant parler l'inconscient, s'applique ici à la composition du tableau, d'où le caractère énigmatique de ces derniers, à la frontière du réel, du pulsionnel et du symbolique.

« *Un moment n'a de sens que par rapport à l'ensemble des moments. Nous ne sommes chaque fois que des fragments dépourvus de sens, si nous ne le rapportons à d'autres fragments. Comment pourrions-nous renvoyer à l'ensemble achevé ? Tout ce que je puis faire, à l'instant, est d'ajouter une vue nouvelle, et s'il est possible, la vue finale, à toutes celles que j'ai proposées. Je m'enfoncerai dans un ensemble dont la cohésion pourra m'apparaître à la fin... Le principe de ce mouvement est l'impossibilité de la conscience claire à qui seule la conscience immédiate est donnée.* » (Georges Bataille, Les Larmes d'Eros)

Pourtant, en dépit d'une forte tonalité onirique, il se dégage de ces toiles une force et une énergie qui constitueront ce qui sera désormais le fil conducteur du travail de l'artiste : une mise en mouvement des couleurs, une exploration sans cesse renouvelée des lignes et des formes en lesquelles l'énergie vitale peut s'exprimer.

2. LUMIÈRE ET TRANSPARENCES :

S'affranchissant en partie de la technique du collage pour se concentrer sur une recherche picturale plus rigoureuse, Anja Hagemann, dans cette deuxième étape de son parcours, produit des toiles où prédomine l'impression de transparence et

de luminosité. Les tableaux portent ainsi en eux une multitude de petites fenêtres qui semblent poindre vers un extérieur qui est laissé deviné et donne en retour à l'œuvre une épaisseur plus grande. Le travail sur la couleur s'approfondit : même chaudes, les couleurs respirent la fraîcheur et sont entraînées dans une danse joyeuse et aérienne : « *Il est nécessaire d'introduire, dans nos vibrations de lumière, représentées par les rouges et les jaunes une somme suffisante de bleutés, pour faire sentir l'air.* » (Cézanne)

DEUXIÈME PÉRIODE : LE BALLET DES COULEURS

Désormais, le travail d'Anja Hagemann se concentre sur le jeu entre lumière et couleurs. Il se dégage des toiles une sorte de transparence, de dialectique entre le vide et le plein, d'organisation de l'espace s'inspirant des peintres de l'Abstraction lyrique, tels que Bram van Velde et Zao Wou Ki. Ici, les couleurs deviennent plus vives, différentes empreintes sont laissées sur la toile. Des motifs quasi-floraux semblent apparaître. Formes et couleurs se mettent en mouvement, le ballet devient danse endiablée.

Sur certaines toiles explorant toute la palette des couleurs, ces dernières sont mises en mouvement dans des figures mi-végétales, mi-florales aux frontières de l'abstraction, reprenant et orchestrant cette aventure des couleurs si chère à Bonnard. On y voit à l'œuvre un travail minutieux et sans cesse renouvelé sur la puissance des couleurs ou pour le dire avec les mots de Bonnard : « *La sensation amène aux tons.* »

C'est la joie de vivre des couleurs qui s'affirme ici, donnant à toutes les toiles de cette série une aura de fête où toutes les sensations se mêlent et s'entremêlent. Les couleurs dégagent presque une odeur et une saveur, se font charnelles et sensuelles, exubérantes et pétillantes. La perception devient ivresse pure, griserie de tous les sens, synesthésie chaleureuse et vivifiante. « *Le Poète se fait voyant par un long, immense et raisonné dérèglement de tous les sens.* » (Rimbaud, Lettre à Paul Demeny)
Ce que cette série de tableaux cherche à nous donner à voir c'est la poésie des couleurs.

TROISIÈME PÉRIODE : LIGNES DE FORCE

Dans cette salle sont réunis la plupart des tableaux grand format, peints à différentes périodes. Les couleurs sont ici prises dans un mouvement puissant où elles gagnent en intensité dramatique. Couleurs et lignes de force sont unies dans une dynamique restituant l'énergie vitale à sa source, celle d'où tout mécanisme est exclu. C'est le mouvement même de la vie, dans sa joie, comme dans sa profondeur parfois tragique, qui est ici restitué. La volonté de vivre y est captée dans son mouvement même d'expansion, dans sa joyeuse mais aussi parfois plus sombre, manifestation.

Si l'art est en général contemplation des productions de la volonté, la peinture se fait ici expression de cette volonté même dans son jaillissement toujours renouvelé, dans sa force parfois tragique, dans sa puissance créatrice illimitée. Explorant une veine inaugurée par les peintres de l'Expressionnisme abstrait, tels que Pollock et Cy Twombly, les toiles ici présentées mettent en œuvre un travail sur le geste créateur, à la fois maîtrisé et libre, limité par les contraintes internes du mouvement, mais exprimant sa source vivante et sans fin.

« Nous ne sommes à notre aise que dans le discontinu, dans l'immobile, dans le mort. L'intelligence est caractérisée par une incompréhension naturelle de la vie. C'est sur la forme même de la vie, au contraire, qu'est moulé l'instinct. Tandis que l'intelligence traite toute chose mécaniquement, l'instinct procède, si on peut parler ainsi, organiquement. Si la conscience qui sommeille en lui se réveillait, s'il s'intériorisait en connaissance au lieu de s'extérioriser en action, si nous savions l'interroger et s'il pouvait répondre, il nous livrerait les secrets les plus intimes de la vie. » (Bergson, L'Evolution créatrice)

En termes bergsoniens, ce sont ces limites inhérentes à l'intelligence qui toujours fixe, limite, catégorise, que le geste de la peintre cherche à dépasser en une tentative toujours renouvelée pour capter le mouvement même de la vie dans sa source la plus intime. Une autre manière de dire que l'art ici imite la nature, c'est-à-dire l'instinct, c'est-à-dire la vie.

CAFÉTÉRIA

TRAVAUX DES ÉLÈVES D'ANJA HAGEMANN

Ici, on peut voir les travaux réalisés dans le cadre de l'Atelier d'arts plastiques qu'Anja Hagemann anime actuellement au lycée René Auffray de Clichy et au lycée Suzanne Valadon de Paris.

Pour l'atelier mené au lycée René Auffray, le sujet a été complètement laissé à la libre initiative des élèves. Ici, plus de directives ou de fil conducteur, une pure et simple exploration de soi et du matériau (toile/peinture/collage) mis à disposition des élèves.

Quant à l'atelier mené au lycée Suzanne Valadon, les élèves ont travaillé sur l'expression des peurs en partant d'abord sur une étude du « Cri » d'Édouard Munch, ensuite ils ont exploré les possibilités de l'expression picturale de leurs propres peurs. Le travail d'expression permet ainsi une introspection, une mise en forme de l'intime.

TABLEAUX EMBLÉMATIQUES POUR CHAQUE SALLE

SALLE 1



Expansion © Anja Hagemann

EXPANSION, technique mixte sur toile, 130 x 193 cm, 2008

« Un éclair... Un instant... Un lieu infinitésimal ... Le laps de temps le plus court et le morceau d'espace le plus petit que l'on puisse imaginer... le battement de cil primordial – quantique et relativiste, pire des déchirements conceptuels – a déchaîné les forces de la nature. L'espace, le temps et la matière ont surgi. » (CNRS, L'origine de l'univers)

Ce tableau, quasi-dialectique, joue sur l'opposition du froid et du chaud. Les couleurs chaudes et les couleurs froides se répartissent ainsi en deux espaces relativement séparés au sein de la toile, mais les unes comme les autres semblent emportées dans un mouvement souple et sans fin. L'unité de la composition est assurée par la synthèse de la lumière, élément dynamique et dominant. On retrouve ici, comme dans les autres tableaux de cette période, une grande transparence. Les morceaux collés, notamment ceux en tissu, donnent l'impression d'un souffle conférant relief et profondeur à la toile : l'expansion se profile, les couleurs froides s'espacent, s'éloignant de la densité initiale.



Laboratoire Onirique © Anja Hagemann

LABORATOIRE ONIRIQUE, technique mixte sur toile, 80 x 100 cm, 2005

Nous sommes face à un ensemble de collages à partir de différents matériaux pour une toile aérée et onirique. Le tableau met en scène un jeu permanent sur les alternances entre couleurs chaudes et froides ; leur superposition et recombinaison épouse les contrastes et le mélange entre éléments de la veille et éléments du rêve, entre jour et nuit.

« (...) C'est l'intelligence, l'éveil, qui enfante et rêve ;
C'est le sommeil qui voit clair ;
C'est l'image et le phantasme qui regardent ;
C'est le manque et la lacune qui créent. »
(Paul Éluard, Notes sur la poésie)



Escapades en Grèce 2 © Anja Hagemann

SÉRIE ESCAPADES EN GRÈCE, 6 tableaux, technique mixte sur toile, 13 x 18 cm, 2007

ASTRADAMATA 1, technique mixte sur toile, 55 x 33 cm, 2009

ASTRADAMATA 2, technique mixte sur toile, 33 x 22 cm, 2009

SÉRIE KOUFONISIA, 4 tableaux, technique mixte sur toile, 20 x 20 cm, 2009

Voici une série de toiles où prédominent le bleu et l'ocre. Les espaces non remplis et les blancs y sont nombreux, évoquant les vacances, au sens de moments contemplatifs, sereins où l'on devient attentif à tous ces petits détails dont la toile restitue les fragments précieux, les arrachant à l'indifférence et à l'oubli.

Sur les deux toiles de la série *Astradamata*, on trouve des couleurs plus chaudes et des collages en tissu, tel un rideau entrouvert sur la porte du souvenir ou comme dirait Giacometti : « la réalité est comme un rideau qu'on arrache, il y a toujours un autre, encore un autre, c'est une quête sans fin. »



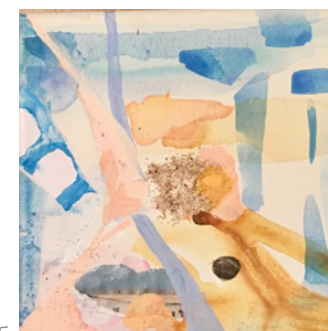
Astradamata 1 © Anja Hagemann



Astradamata 2 © Anja Hagemann



Koufonisia 2 © Anja Hagemann



Koufonisia 1 © Anja Hagemann



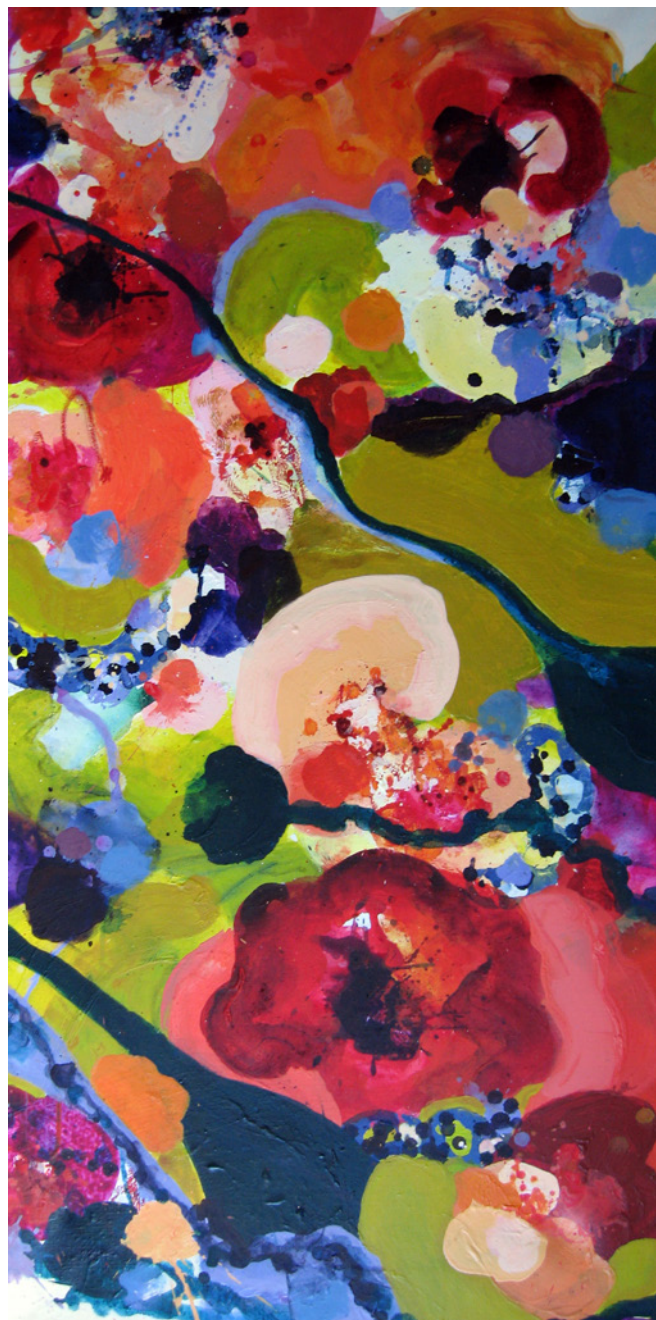
Vacance © Anja Hagemann

SALLE 2

VACANCE, technique mixte sur toile, 100 x 100 cm, 2017

Ce tableau, un des derniers peint par Anja Hagemann, représente une synthèse des trois périodes ici présentées. On y retrouve évidemment toujours le même travail sur les couleurs, leurs antagonismes et leur harmonie.

La présence d'espaces blancs, laissés vides, donne à la toile cette légèreté et cette luminosité propres à la période « Lumières et transparences ». Les couleurs chaudes et celles plus froides et plus sombres sont toujours mises en mouvement et prises dans des lignes de forces, notamment celle qui traverse la toile d'en bas à gauche à en haut à droite. Le centre, vide, tel le moyeu de la roue qui la fait tourner, est comme l'espace qui semble aspirer et organiser le ballet des couleurs. « *Trente rayons convergent au moyeu, mais c'est le vide médian qui fait marcher le char.* » (Lao Tseu)



KALÉIDOSCOPE © Anja Hagemann

KALÉIDOSCOPE, technique mixte sur toile, 120 x 60 cm, 2014

Cette toile est caractérisée tout à la fois par une harmonie et une profusion des couleurs. La quasi-totalité de la gamme chromatique est utilisée. C'est un toucher extrêmement précis et presque pointilliste, jouant sur la dialectique entre perception du tout et perception des détails, la toile se divisant en une multitude de petites parties qui peuvent être regardées d'une manière autonome et cependant sans cesse rapportées à l'ensemble. Étrange impression car, si le regard n'est jamais laissé en repos, il se dégage pourtant de la composition une grande sérénité contemplative, en raison de l'équilibre entre les différentes tonalités. La perception devient ludique, libérée des contraintes des formes trop déterminées, elle joue avec toutes les couleurs, telle un kaléidoscope.

*« Ce sera comme quand on rêve et qu'on s'éveille,
Et que l'on se rendort et que l'on rêve encor
De la même féerie et du même décor,
L'été, dans l'herbe, au bruit moiré d'un vol d'abeille. »*
(Paul Verlaine, Kaléidoscope)

SALLE 3



Sorbet Orange 2 © Anja Hagemann

SORBET ORANGE 2, technique mixte sur toile, 73 x 92 cm, 2014

Ce tableau fait partie d'une série intitulée « Sorbet orange » qui compte parmi les plus récents peints par Anja Hagemann. Il est particulièrement représentatif de ce qui constitue le fil directeur et la préoccupation essentielle de l'artiste : une poétisation constante des couleurs. Plusieurs lectures de cette toile sont d'ailleurs possibles : on peut y entrepercevoir des motifs floraux ou végétaux, comme si s'exhalaient de la toile des senteurs printanières ; on peut également y deviner des motifs plus végétaux évoquant la profusion exubérante de la vie. Mais s'y fait aussi sentir la joie des couleurs, de leur mise en mouvement presque gourmande. Tout se passe comme si les couleurs devenaient des personnages à part entière, animés d'une vie propre et porteuse d'une multitude de sensations : olfactives, gustatives, musicales.

« Lecteur, as-tu quelquefois respiré
Avec ivresse et lente gourmandise
Ce grain d'encens qui remplit une église,
Ou d'un sachet le musc invétéré ? »
(Baudelaire, Le Parfum)

LE GRAND BLEU, technique mixte sur toile, 193 x 130 cm, 2016

Dans ce tableau prédominent les couleurs chaudes, voire sombres. Les lignes de force se transforment à certains endroits en lignes de fracture divisant la toile en espaces quasi-indépendants et cependant tous emportés dans le mouvement général des couleurs.



Le Grand Bleu © Anja Hagemann

La tension entre unité et multiplicité, entre dispersion chaotique et harmonie, confère à cette toile une grande intensité dramatique. C'est encore une composition que l'on pourrait assimiler aux travaux menés par les peintres de l'Abstraction lyrique ou, pour l'exprimer avec les mots de Bergson, « le rôle de la vie est d'introduire de l'indétermination dans la matière. »



Promesses d'Automne © Anja Hagemann

PROMESSES D'AUTOMNE, technique mixte sur toile, 100 x 100 cm, 2016

Un travail très minutieux sur l'agencement des couleurs est ici accompli, conférant au tableau une impression de vie, de joie. Véritable valse des couleurs, c'est l'éclosion joyeuse de leur diversité qui se donne ici à voir, en un mouvement endiablé et presque gourmand. Expérience quasi-synesthétique : les couleurs, les mouvements et les saveurs semblent se répondre et se correspondre, ou, comme l'écrit Baudelaire dans Les Fleurs du mal : « *Comme de longs échos qui de loin se confondent / Dans une ténébreuse et profonde unité / Vaste comme la nuit et comme la clarté / Les parfums, les couleurs et les sons se répondent.* »

Texte écrit avec Marie-Noëlle Grousset, Agrégée de philosophie

Pour ceux qui souhaiteraient en savoir plus :
www.anjahagemann.com, anjahagemann@hotmail.com



ET AUSSI DANS LE CADRE DE L'EXPOSITION :

Visites accompagnées

Le chargé des publics et de l'atelier pédagogique du Pavillon Vendôme vous propose des visites accompagnées de l'exposition complétées par une séance de pratique artistique.

L'occasion de découvrir l'exposition différemment ! En famille, si vous le souhaitez.

** Les activités sont gratuites et ouvertes à tous sur inscription obligatoire jusqu'au vendredi 14h, précédant la séance, auprès de l'Office de tourisme dans la limite des places disponibles.*

Tél. : 01 47 15 31 61

Activité limitée à 14 personnes par séance. Groupe de 5 à 14 personnes.

PAVILLON
CENTRE D'ART - OFFICE DE TOURISME
VENDÔME

Pavillon Vendôme / Centre d'Art / Office de tourisme
7, rue du Landy – 92110 Clichy

Horaires : du lundi au samedi, de 9h à 18h
sans interruption
Fermé les dimanches et jours fériés